



GROUPE D'ÉCHANGES

↑ Intervention de Delphine Suzor sur les plantes bio-indicatrices

2022-2026 : Nouveau DEPHY pour la bio en Beaujolais

L'ARDAB (Agribus Rhône et Loire) accompagne un nouveau groupe de vigneron·nes bio dans un projet fermes DEPHY. 11 vigneron·nes bio ainsi que le lycée agricole de Bel Air se sont engagés dans une démarche volontaire de réduction de l'usage des produits phytopharmaceutiques AB pour une durée de 5 ans !

Pratiquant une viticulture biologique ou biodynamique, une forte majorité des membres de ce groupe (9 fermes) sont déjà engagé·es dans une démarche de transition agro-écologique, tant sur le volet de la phytoprotection (mode de conduite en viticulture biologique) que sur la gestion holistique des différents enjeux sur leurs fermes (gestion des sols, biodiversité, gestion paysagère, ...). Le reste des fermes (3 fermes) rejoignent la dynamique avec des surfaces en conversion, voire au stade de réflexion d'une conversion, offrant ainsi une diversité enrichissante pour toutes et tous et un témoignage concret des parcours menant à la viticulture biologique. Qui plus est, réparties du Nord au Sud, les fermes volontaires représentent de façon homogène les différentes appellations du Beaujolais dans toute la palette de ses particularités (surface moyenne, forte pente, différentes géologies/pédologies, modes de conduite, valorisation commerciale, ...).

La constitution de ce groupe est motivée par l'envie d'aller encore plus loin sur la compréhension de leurs vignes, de leurs contextes pédoclimatiques – le sol – sur lequel elle croît et s'équilibre, ainsi que de son environnement proche – le paysage – auquel elles et ils participent. Trois thématiques qui permettent d'engager ou de poursuivre une démarche de réflexion sur le maintien bas intrant voire la réduction de l'utilisation de certaines molécules (cuivre, pyréthre, ...). Convaincu·es qu'un sol en bonne santé engendre aussi une vigne en bonne santé, une réflexion approfondie est souhaitée sur l'amélioration de la vie des sols viticoles. (+ photo nuage de mots)

Au-delà de ces axes de travail, le groupe démontre d'une réelle envie de transfert de pratiques économes en intrants et des leviers de réussite en viticulture biologique. Partie prenante du groupe, le Lycée de Bel Air jouera un

rôle déterminant et à part entière sur l'accompagnement des dynamiques de conversion, spécialement pour les futur·es porteur·ses de projet, de plus en plus nombreu·ses en Beaujolais.

• Quelques actions et expérimentations qui seront mises en place

Pour les vigneron·nes du groupe, l'enjeu est clair : vivre convenablement de leur métier en sécurisant la qualité et les rendements face aux différentes concurrences possibles : maladies cryptogamiques, insectes nuisibles, enherbement, changement climatique. En mettant en place des techniques spécifiques et l'utilisation de produits phytopharmaceutiques dont l'utilisation est réduite à son plus strict minimum.



1. Maintenir et/ou optimiser les traitements proposés en viticulture biologique et développer des méthodes alternatives naturelles et locales

Les vigneron·nes du groupe recherchent des solutions alternatives à certaines molécules problématiques en viticulture (cuivre, pyréthre, ...)

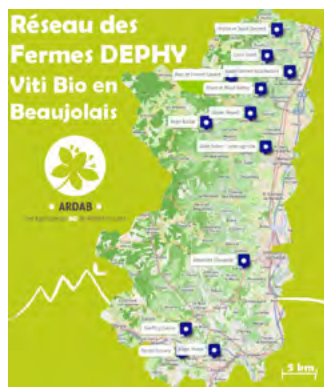
~ Expérimenter et sécuriser les alternatives au cuivre, au soufre, aux insecticides (pyréthres, bt) en organisant le suivi des ex-

Rédaction

Brieg CLODORE

ARDAB

AGRIBIO RHÔNE ET LOIRE



périmentations de traitements et la diffusion des résultats.

~ **Revue des traitements naturels possibles en local** (biodynamie, extraits de plantes, thés, Litière Organique Fermentée, homéothérapie, isothérapie poivre ...) avec mise en place de filières d'approvisionnement, partenariat : filières plantes locales, mise en place de matériel en CUMA pour la préparation des préparations.

~ **Optimisation de la pulvérisation** (surtout pour les traitements pyréthres) : qualité de la pulvérisation, qualité de l'eau utilisée pour la bouillie, choix des conditions climatiques, ...

~ **Identifier et favoriser les auxiliaires et la biodiversité** en viticulture par le paysage : suivis annuels dans le cadre de l'Observatoire Agricole de la Biodiversité.

~ **Formation permettant de développer la compréhension des équilibres de la vigne**, appréhender les causes pour anticiper les conséquences : Eric Petiot, Nathalie Dallemagne, Vincent Masson, Brice Le Maire, Lilian Berillon et Marc Birebent.

2. Comprendre et dynamiser la vie des sols pour une meilleure santé de la vigne

Le Beaujolais possède une complexité de sols qui donne à comprendre la diversité de ses appellations. C'est aussi un véritable casse-tête pour proposer des solutions d'entretien des sols (érosion, forte concurrence de l'herbe, ...)

~ **Travail du sol** dans les différents contextes du Beaujolais (sol, pentes, types de plantations, équipement) : création d'un arbre de décision à diffuser, revue des outils possibles.

~ **Formations à la compréhension du fonctionnement des sols** : Olivier Husson, Jacques Fuchs, Gerard Ducerf, Jean-Louis Cannelle, Atelier Paysan.

~ **Biodiversité dans la vigne et fertilité des sols** : couverts végétaux et engrais verts.

~ **Expérimenter des techniques innovantes sur la gestion des sols** : Vitipastoralisme, Utilisation de compost en viticulture, Lombriculture, Couverts permanents, Valorisation des déchets agricoles et verts : mise en place d'un partenariat avec un EPCI.

~ **S'outiller pour vérifier la résilience des sols vivants** : mesure de l'eau dans les sols : sondes capacitatives, tensiométriques, analyses de terre, tests bêches, slack test,...

3. Produire des références pour la viticulture bio en Beaujolais et accompagner les dynamiques de conversion

Pour le groupe DEPHY Viti Bio en Beaujolais, le volet transfert et valorisation des résultats est une donnée importante !

~ **Etudes technico-économique** des domaines à destination des futures intallés

~ **Vulgarisation et transfert** via le programme ECOPHYTO TER du lycée de Bel Air.

~ **Echanges et production de supports** avec les 3 GIEE du territoire.

~ **Organisation de la fête de l'école d'agrobiologie** de Beaujeu en 2023.

~ **Partage et échanges** avec les étudiant-es du lycée de Bel Air : rencontres, cours, visites, stagiaires.

~ **Rencontres et mise en relation** cédant-installé pour dynamiser les installations.

~ **Journées portes ouvertes** chez les vigneron-nes du réseau.

~ **Parrainage de porteur-ses de projet** par des vigneron-nes du groupe.

~ **Réalisation d'outils de diffusion** des résultats du projet.

Témoignage :

« Rejoindre le groupe DEPHY était une occasion pour nous d'échanger avec d'autres vigneron-nes du Beaujolais autour de problématiques communes.

En conversion à l'agriculture biologique depuis 2018, nous sommes satisfait-es des pratiques culturales qui ont été mises en place. Nous souhaitons aujourd'hui aller plus loin afin d'augmenter la biodiversité sur nos parcelles et de diminuer davantage notre empreinte environnementale.

Aussi, communiquer sur nos métiers et nos pratiques nous semble primordial pour que la profession continue d'exister. Rejoindre le groupe DEPHY, c'est aussi transmettre nos réussites, nos doutes, et nos expériences acquises. »

Bruno et Maud MATRAY

Témoignage :

« Nous sommes Aurélie et Fabien ROMANY, vigneron-nes à Bully dans le sud Beaujolais. Notre première année de conversion bio a été en 2010. Nous avons décidé de rejoindre le groupe DEPHY pour plusieurs raisons :

→ **En bio, même après plusieurs années, nous sommes toujours en recherche d'amélioration pour notre ferme.** Faire partie d'un groupe permet un meilleur partage des connaissances et des expériences positives ou négatives de chacun(e). Nous sommes un vignoble où il n'y a pas de modèle unique, chaque domaine est un cas à part mais cela n'empêche pas le partage d'expériences pour éviter les erreurs !

→ **Lors de notre passage en bio, il y avait des expérimentations réalisées sur le territoire grâce à un technicien viti de l'ARDAB et une technicienne Chambre d'agriculture.** Les infos circulaient et se recoupaient. Ça nous permettait d'avancer !

Aujourd'hui avec les réductions budgétaires, et certaines volontés politiques, la viticulture bio avance moins vite et particulièrement l'expérimentation. Nous pensions qu'il y avait un manque pour les nouveaux vigneron-nes bio que le groupe DEPHY permettait de combler, avec l'embauche d'un technicien.

→ **Pour finir, il y a encore beaucoup de travail pour la jeune filière bio en Beaujolais sur certains dossiers** comme la flavescence dorée, la production de matériel végétal et aussi la structuration du marché des Beaujolais bio. Pour le moment dans notre région, il manque de volumes de vin mais avec les conversions en cours et à venir, et l'observation d'autres secteurs comme le lait bio en ce moment, il faut déjà y penser."

Aurélie et Fabien ROMANY

POUR PLUS D'INFORMATIONS CONTACTER :

Brieg CLODORE
tél. 06 58 48 64 71
Brieg-ardab@aurabio.org